

# Íslenska

## kennslubók í málvísi og ljóðlist

### (Gorma)

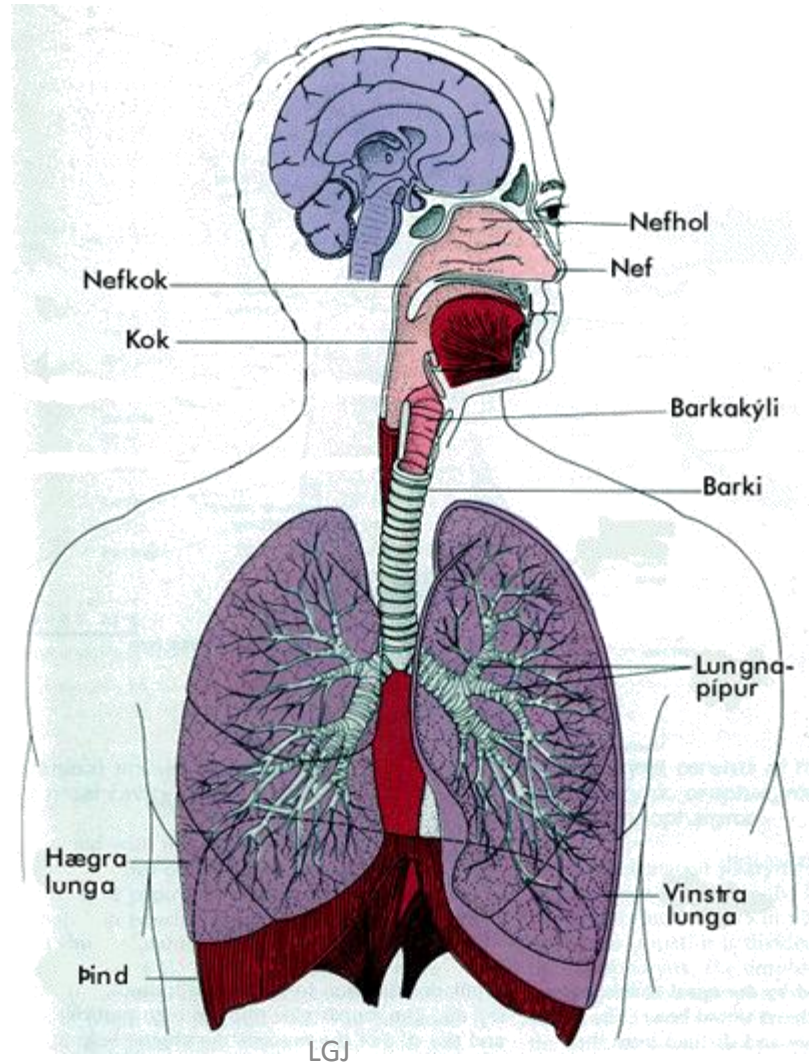
e. Jón Norland og Gunnlaug V. Snævarr

## Hljóðfræði

Talfærin, hljóðmyndun, sérhljóð og samhljóð

# Talfærin og hljóðmyndun

(Gorma bls. 106)



# Talfærin og hljóðmyndun – frh.

- Hljóð í íslensku eru ýmist **rödduð** eða **órödduð**.
- **Órödduð hljóð:**
  - Við myndun þeirra eru raddböndin glennt í sundur svo að loftið kemst auðveldlega á milli þeirra, um raddglufuna og raddböndin titra ekki. Slík hljóð eru nefnd **órödduð**.
- **Rödduð hljóð:**
  - Við myndun þeirra loka og opna raddböndin hins vegar raddglufuna til skiptis svo að þau titra ótt og títt. Þetta nefnist **röddun** og þau hljóð **rödduð** sem svo er ástatt um. Öll sérhljóð eru rödduð en sum samhljóð.

# Talfærin og hljóðmyndun – frh.

- **Tungan** gegnir lykilhlutverki í að þrengja að loftstraumi á útleið úr **munnholi** vegna þess að hún er hreyfanleg og getur lokað fyrir loftstraum eða þrengt að honum. Þannig stuðlar tungan að myndun ólíkra málhljóða.

# Talfærin og hljóðmyndun – frh.

- **Neðri kjálki** hreyfist einnig og stækkar þannig eða minnkar munnholið og hefur þannig bein áhrif á hljóð.
- Algengast er að tungan sé látin hindra loftstrauminn við **tennur, tannberg, framgóm** eða **uppgóm**. Auk þess sjá **varir** um að mynda þrengsli eða lokun.

# Sérhljóð

(Gorma bls. 107-108)

- **Sérhljóð** í íslensku eru 13 talsins, 8 **einhljóð** og 5 **tvíhljóð**.
- **Einhljóð:**
  - Við flokkun **einhljóða** notum við þrenns konar viðmiðun.
  - Er sérhljóðið **frammælt** eða **uppmælt** (hversu framarlega er tungan í munninum þegar hljóðið myndast)?
  - Er sérhljóðið **nálægt**, **miðlægt** eða **fjarlægt** (hversu nálægt gómnum er tungan þegar hljóðið myndast)?
  - Er sérhljóðið **kringt** eða **ókringt** (mynda varirnar stút eða ekki)?

# Sérhljóð – frh.

- **Tvíhljóð:**

- Í íslensku eru notuð 5 tvíhljóð:

- **ei/ey** (eí)                      **æ** (aí)                      **au** (öí)    **ó** (oú)                      **á** (aú)

- Tvíhljóð eru gerð úr tveimur einhljóðum en teljast samt eitt atkvæði. Þegar þau eru borin fram með eðlilegum hraða hreyfa talfærin sig úr stöðu eins einhljóðs til annars án þess að við skynjum þetta sem tvö sérhljóð.

- Íslensk stafsetning tekur ekki nema að litlu leyti mið af framburði svo að það má ekki mæna á rithátt orðanna þegar þau eru hljóðgreind, heldur verður að þreifa eftir framburði orðanna.

# Samhljóð

(Gorma bls. 108-110)

- Við myndun **samhljóða** er þrengt mjög að loftstraumnum eða lokað alveg fyrir hann á leið hans út úr líkamanum.
- Samhljóð eru flokkuð eftir því **hvar** þessi þrenging eða lokun verður (**myndunarstaður**) og einnig **hvernig** hún gerist (**myndunarháttur**).
- Samhljóð greinast í fimm flokka eftir myndunarhætti:
  - lokhljóð – önghljóð – nefhljóð – hliðarhljóð – sveifluhljóð

# Samhljóð – lokhljóð

- Þau myndast við örstutta lokun á loftstraumi frá lungum á ákveðnum stöðum í munnholi.
- Öll íslensk lokhljóð eru **órödduð** og þau eru átta talsins:

# Samhljóð - lokhljóð

<p>fráblásin hljóð (harðhljóð)</p>	<p><b>Tvívaramælt lokhljóð</b> (myndast við lokun við varir) → <b>p</b> panna – <b>b</b> banna</p> <p><b>Tannbergsmælt lokhljóð</b> (myndast við lokun við tannberg) → <b>t</b> tæma – <b>d</b> dæma</p>
<p>ófráblásin hljóð (linhljóð)</p>	<p><b>Framgómmælt lokhljóð</b> (myndast við lokun við framgóm) → <b>kj</b> kjóll – <b>gj</b> gjóla</p> <p><b>Uppgómmælt lokhljóð</b> (myndast við lokun við uppgóm) → <b>k</b> kátur – <b>g</b> gáta</p>

# Samhljóð - önglhjóð

- Myndast við stutta þrengingu að loftstraumnum frá lungum á ákveðnum stöðum án þess að lokað sé alveg fyrir eins og í lokhljóðum.
- Önglhjóð í íslensku eru 10 talsins.
- Þau eru ýmist rödduð eða órödduð.

# Samhljóð - öngljóð

	órödduð	rödduð
Tannvaramælt öngljóð:	<b>f</b> for	<b>v</b> vor
Tannbergsmælt öngljóð:	<b>þ</b> þari	<b>ð</b> vaða
	<b>s</b> sandur	
Framgómmælt öngljóð:	<b>j</b> hjól	<b>j</b> jól
Uppgómmælt öngljóð:	<b>g</b> sagt	<b>g</b> saga
Raddbandaöngljóð:	<b>h</b> hugur	

# Samhljóð - nefhljóð

- Nefhljóð myndast við það að lokað er fyrir rás loftsins um munn með því að gómfillan sígur niður og leitar því loftið upp í nefhol og út um nef.
- Nefhljóð í íslensku eru 8 talsins.
- Þau geta verið rödduð og órödduð.

# Samhljóð - nefhljóð

	órödduð	rödduð
Tannvaramælt nefhljóð:	<b>m</b> heimta	<b>m</b> heima
Tannbergsmælt nefhljóð:	<b>n</b> vanta	<b>n</b> vanur
Framgómmælt nefhljóð:	<b>n</b> banki	<b>n</b> vangi
Uppgómmælt nefhljóð:	<b>n</b> hlunkur	<b>n</b> ungur

# Samhljóð - hliðarhljóð

- **Hliðarhljóð** myndast við það að lokað er fyrir loftrásina eftir miðjum munni með tungu sem lyftist að tannbergi eða gómi.
- Loftið sleppur á hinn bóginn út með annarri (oftast) eða báðum hliðum.
- Hliðarhljóð eru tvö í íslensku, **óraddað** og **raddað**.
- Hliðarhljóð:
  - I allt (óraddað)
  - I tala (raddað)

# Samhljóð - sveifluhljóð

- **Sveifluhljóð** í íslensku myndast við það að tungubroddur sveiflast að tannbergi svo að lokun og öng (þrengsli) skiptast hratt á.
- Sveiflufjöldi fer eftir lengd hljóðsins og er hann venjulega frá tveimur sveiflum og upp í sex.
- Sveifluhljóð eru tvö í íslensku og er annað óraddað en hitt raddað.
- Sveiflurhljóð:
  - r bert (óraddað)
  - r bera (raddað)

# Áhersla

(Gorma bls. 113)

- Í íslenskum orðum kemur áherslan ævinlega á fyrsta atkvæði.
- Annað atkvæði íslenskra orða er jafnan áherslulaust en oftast er aukaáhersla á þriðja atkvæði.

# Lengd hljóða

(Gorma bls. 113)

- Hljóð eru mislöng í framburði og fer það eftir stöðu þeirra í orðum.
- Talað er um stutt og löng sérhljóð og samhljóð.
  - kala – kalla
    - Sérhljóðið a er langt í öðru orðinu en stutt í hinu.
  - vinur – vinnur
    - Í fyrra orðinu er n borið fram sem stutt nefhljóð en er langt í vinur.